

**УНИВЕРЗИТЕТ УНИОН НИКОЛА ТЕСЛА  
ФАКУЛТЕТ ЗА ГРАДИТЕЉСКИ МЕНАѢМЕНТ - ОРГАНИЗАЦИОНА  
ЈЕДИНИЦА БЕЗ СВОЈСТВА ПРАВНОГ ЛИЦА**

**ИЗВЕШТАЈ О РЕЗУЛТАТИМА  
САМОВРЕДНОВАЊА СТУДИЈСКОГ ПРОГРАМА  
ДОКТОРСКЕ СТУДИЈЕ**

*МенаѢмент одрживог развоја у грађевинарству  
- Факултет за градитељски менаѢмент -*

**Београд, фебруар 2016.**

## **САДРЖАЈ**

### **1. ОСНОВНИ ПОДАЦИ О ВИСОКОШКОЛСКОЈ УСТАНОВИ**

### **2. ВРЕДНОВАЊЕ СТАНДАРДА**

- **СТАНДАРД 1:** СТРАТЕГИЈА ОБЕЗБЕЂЕЊА КВАЛИТЕТА
- **СТАНДАРД 2:** СТАНДАРДИ И ПОСТУПЦИ ЗА ОБЕЗБЕЂЕЊЕ КВАЛИТЕТА
- **СТАНДАРД 3:** СИСТЕМ ОБЕЗБЕЂЕЊА КВАЛИТЕТА
- **СТАНДАРД 4:** КВАЛИТЕТ СТУДИЈСКОГ ПРОГРАМА
- **СТАНДАРД 5:** КВАЛИТЕТ НАСТАВНОГ ПРОЦЕСА
- **СТАНДАРД 6:** КВАЛИТЕТ НАУЧНОИСТРАЖИВАЧКОГ, УМЕТНИЧКОГ И СТРУЧНОГ РАДА
- **СТАНДАРД 7:** КВАЛИТЕТ НАСТАВНИКА И САРАДНИКА
- **СТАНДАРД 8:** КВАЛИТЕТ СТУДЕНАТА
- **СТАНДАРД 9:** КВАЛИТЕТ УЏБЕНИКА, ЛИТЕРАТУРЕ, БИБЛИОТЕЧКИХ И ИНФОРМАТИЧКИХ РЕСУРСА
- **СТАНДАРД 10:** КВАЛИТЕТ УПРАВЉАЊА ВИСОКОШКОЛСКОМ УСТАНОВОМ И КВАЛИТЕТ НЕНАСТАВНЕ ПОДРШКЕ
- **СТАНДАРД 11:** КВАЛИТЕТ ПРОСТОРА И ОПРЕМЕ
- **СТАНДАРД 12:** ФИНАНСИРАЊЕ
- **СТАНДАРД 13:** УЛОГА СТУДЕНАТА У САМОВРЕДНОВАЊУ И ПРОВЕРИ КВАЛИТЕТА
- **СТАНДАРД 14:** СИСТЕМАТСКО ПРАЋЕЊЕ И ПЕРИОДИЧНА ПРОВЕРА КВАЛИТЕТА
- ПРИЛОЗИ

**ДЕО ПРВИ: Основни подаци о високошколској установи (историја, студенти, наставници)**

**Назив високошколске установе:**

**УНИВЕРЗИТЕТ УНИОН НИКОЛА ТЕСЛА  
ФАКУЛТЕТ ЗА ГРАДИТЕЉСКИ МЕНАџМЕНТ**

Универзитет	Унион Никола Тесла		
-------------	--------------------	--	--

**АДРЕСА:** УЛ. ЦАРА ДУШАНА БР.62-64, БЕОГРАД

Web адреса : [www.unionnikolatesla.edu.rs](http://www.unionnikolatesla.edu.rs)

**Образовно-научно/образовно-уметничко поље**

Природно-математичке науке	Друштвено-хуманистичке науке	Медицинске науке	Техничко-технолошке науке	Уметност
----------------------------	------------------------------	------------------	---------------------------	----------

<b>Број студената</b>	
Основне академске студије	<b>1585</b>
Дипломске академске студије	<b>236</b>
Специјалистичке академске студије	
Докторске студије	<b>60</b>
Основне струковне студије	
Специјалистичке струковне студије	
<b>Укупан број студената</b>	<b>1881</b>

Број наставника	Предавачи	Професори стр.студ.	Доценти	Ванредни професори	Редовни професори
У сталном радном односу	<b>4</b>	/	<b>28</b>	<b>13</b>	<b>18</b>
У допунском радном односу	/	/	<b>7</b>	<b>2</b>	<b>4</b>
<b>Укупан број</b>	<b>4</b>	/	<b>35</b>	<b>15</b>	<b>22</b>
<b>Укупан број наставника</b>	<b>76</b>				
Број сарадника	Сарадници у настави	Асистенти	Лектори и виши лектори		
У сталном радном односу	<b>31</b>	<b>22</b>	/		
У допунском радном односу	<b>4</b>	<b>9</b>	/		
<b>Укупано сарадника</b>	<b>35</b>	<b>31</b>	/		
<b>Укупан број сараника</b>	<b>66</b>				

\*Поред наведених звања наставника и сардника у табелу се могу унети и друга звања која су у складу са Општим актом високошколске установе

<b>Број часова реализоване активне наставе према распореду</b>	<b>Предавања</b>	<b>Вежбе</b>
Основне академске студије	<b>6570</b>	<b>7980</b>
Мастер академске студије	<b>3120</b>	<b>3555</b>
Специјалистичке академске студије		
Докторске студије	<b>5430</b>	
Основне струковне студије		
Специјалистичке струковне студије		
<b>Укупан број часова</b>	<b>15120</b>	<b>11535</b>
*Податке уносе све установе сем унивезитета и академија струковних студија		

Простор, библиотека	<b>103,60 m<sup>2</sup></b>
Простор, укупна квадратура	<b>4114,92 m<sup>2</sup></b>
Укупан број библиотечких јединица из области из које се изводи наставни процес	<b>5306</b>
Укупан број рачунара у рачунарским учионицама	<b>60</b>
*Податке не попуњавају универзитети који у свом саставу имају факултете са статусом правног лица	

## ДЕО ДРУГИ: Вредновање стандарда

### Стандард 1: Стратегија обезбеђења квалитета

Савет Универзитета Унион Никола Тесла је на предлог Научно наставног већа Факултета за градитељски менаџмент, усвојио Стратегију обезбеђења квалитета и објавио је на свом сајту.

С обзиром на свој циљ да буде препознатљива високошколска установа за школовање стручњака у области одрживог развоја, Факултет за градитељски менаџмент је чврсто опредељен да непрекидно унапређује квалитет својих студијских програма, наставе, истраживачког рада, вредновања успеха студената, наставне литературе, процеса управљања, свих својих ресурса и целокупног свог рада.

У припреми Стратегије као први корак формирана је Комисија за обезбеђивање квалитета.

Чланови Комисије за обезбеђење квалитета су:

1. Славко А. Божиловић, емеритус, председник
2. Светлана М. Вукотић, ванредни професор, члан
3. Дејан Д. Бељаковић, доцент, члан
4. Драгана С. Василски, доцент, члан
5. Владанка Д. Пресбургер-Улниковић, доцент, члан
6. Александар М. Мајсторовић, доцент, члан
7. Горјана Р. Урошевић, асистент, члан
8. Милош М. Миловановић, асистент, члан
9. Слађана Р. Плавшић, студент, члан
10. Лидија М. Матовић, студент, члан
11. Маја Д. Димитријевић, студент, члан
12. Снежана Б. Матић, секретар Универзитета, члан
13. Јелена И. Ристић, студентска служба, члан

### Стандард 2: Стандарди и поступци за обезбеђење квалитета

Наставно веће Факултета за градитељски менаџмент ће, на предлог Комисије за обезбеђење квалитета, усвојити припремљене Стандарде и поступке за обезбеђење квалитета у којима су дефинисани стандарди и поступци за обезбеђење квалитета свих области рада (наставни процес, оцењивање студената, наставна литература, итд.).

Поступци за обезбеђење квалитета ће бити утврђени посебно за сваку област обезбеђења квалитета и њима ће се на детаљан начин уредити поступање субјеката у систему обезбеђења квалитета.

Универзитет Унион Никола Тесла, а самим тим и Факултет за градитељски менаџмент полази од става да су захтеви постављени у Закону о високом образовању и

стандардима за акредитацију минимални ниво квалитета рада који факултет у свакодневном раду треба да испуни.

Ради тога Факултет за градитељски менаџмент докторских студија месечно, семестрално и годишње, у складу са својим планом рада, анализира и преиспитује постигнуте резултате и планира и предузима корективне мере, односно преиспитује и унапређује стандарде и поступке за обезбеђење квалитета.

Упитник за вредновање рада факултета – Прилог

### Стандард 3: Систем обезбеђења квалитета

Универзитет Унион Никола Тесла је у својој организационој структури, кроз Статут, разрадио надлежности и овлашћења којом се обезбеђује ефикасан рад и остваривање зацртаних циљева.

Статутом и Стандардима и поступцима за обезбеђење квалитета су такође дефинисане обавезе и задаци наставника, сарадника, студената, стручних органа, катедри и комисије за обезбеђење квалитета у доношењу и спровођењу стратегије, стандарда и поступка за обезбеђење квалитета, како би сваки од субјеката Универзитет Унион Никола Тесла могао да пружи свој пуни допринос остваривању циљева и задатака Универзитет Унион Никола Тесла и подизању свеукупног квалитета, у циљу задовољавања потреба студената.

Студенти су укључени у рад стручних органа, преко својих представника које бира студентски парламент, који је изабран, редовно се анкетирају и са њима одржавају састанци чиме се обезбеђује њихово учешће у спровођењу стратегије, стандарда, поступака обезбеђења квалитета, добијају повратне информације о њиховом задовољству пруженом услугом, и непрекидно изграђује култура обезбеђења квалитета.

Универзитет Унион Никола Тесла је формирао Комисију за обезбеђење квалитета из реда наставника, сарадника, ненаставног особља и студената.

### Стандард 4: Квалитет студијског програма

#### Обезбеђење квалитета студијских програма

Квалитет докторских студија Факултета за градитељски менаџмент обезбеђује се кроз праћење и проверу његових циљева, структуре, радног оптерећења студената као и кроз осавремењивање садржаја и стално прикупљање повратних информација о квалитету програма од релевантних организација из окружења.

#### Праћење и провера студијских програма

Факултет за градитељски менаџмент по завршетку семестра и школске године докторских студија, на седницама Наставно научног већа, а на основу извештаја наставника проверава и, по потреби изнова одређује:

- циљеве студијског програма и њихову усклађеност са мисијом и циљевима докторских студија Факултета за градитељски менаџмент
- структуру и садржај студијског програма у погледу односа докторских, научно-стручних и стручно-апликативних дисциплина
- радно оптерећење студената мерено ЕСПБ
- исходе и стручност које добијају студенти када заврше докторске студије и могућности запошљавања и унапређења.

### **Одобравање, праћење и контрола програма студија**

Универзитет Унион Никола Тесла преко докторских студија Факултета за градитељски менаџмент има утврђене поступке за одобравање, праћење и контролу програма студија.

Наставно научно веће Факултета за градитељски менаџмент на редовним седницама одобрава, прати и контролише спровођење својих студијских програма. Праћење квалитета извођења програма студија врши комисија за обезбеђење квалитета.

### **Повратне информације од привредних и пословних представника**

Факултет за градитељски менаџмент предвиђа да годишње прибавља повратне информације од послодаваца и свршених докторанада о квалитету студија и својих студијских програма, анализира их на седници Већа и по потреби предузима мере ради прилагођавања и усклађивања студијског програма са потребама тржишта.

### **Учешће студената у осигурању квалитета студијских програма**

Факултет за градитељски менаџмент докторских студија преко студентског парламента и учешћа студената у раду органа Факултета, као и анкетирања студената, обезбеђује студентима учешће у оцењивању и осигурању квалитета студијских програма. На студентским анкетама које се редовно спроводе у току школске године, обавезан део су и питања која се тичу квалитета студијских програма. На седницама Наставног већа Факултета за градитељски менаџмент анализирају се резултати студентских анкета. Представници Студентског парламента достављају предлоге за побољшање студијских програма и активно учествују на седницама Наставног већа Факултета за градитељски менаџмент на којима се анализира квалитет студијског програма.

### **Савременост курикулума**

Факултет за градитељски менаџмент тежи континуираном осавремењивању садржаја курикулума и поређењу са курикулумима сличних страних установа за докторске студије. У томе се ослањамо на светски познате сличне институције и установе, које у својим препорукама и документима за образовање сличних профила, на основу привредних искустава и захтева привредних субјеката, непрекидно објављују нове стандарде и наставне планове и програме, који се препоручују едукативним установама на коришћење.

Курикулуми Факултета за градитељски менаџмент докторских студија су усклађени са међународним стандардима. Наставно веће Факултета за градитељски менаџмент докторских студија на својим седницама анализира и усваја промене студијског програма у складу са међународним стандардима.

### **Подстицај студената на стваралачки и истраживачки рад**

Курикулум студијског програма подстиче студенте на стваралачки начин размишљања, на дедуктиван начин истраживања као и примену тих знања и вештина у практичне сврхе.

Настава на Факултету за градитељски менаџмент докторских студија изводи се кроз доста примера, case study-а и давања самосталних задатака. Укључење студената у активности Факултета за градитељски менаџмент пружа прилику студентима да примене у пракси стечена знања и вештине.

#### **Услови за стицање мастер звања**

Услови и поступци који су неопходни за завршавање докторских студија и добијање докторске дипломе на Факултету за градитељски менаџмент су дефинисани и доступни на увид јавности у електронској форми и усклађени су са циљевима, садржајима и обимом акредитовања студијских програма

Услови и поступци који су неопходни за завршавање докторских студија и добијање докторске дипломе објављени су на web сајту Факултета.

### **Стандард 5: Квалитет наставног процеса**

Квалитет наставног процеса на докторским студијама Факултета за градитељски менаџмент обезбеђује се кроз интерактивну наставу, укључивање примера у наставу, професионални рад наставника, доношење и поштовање планова рада по предметима као и праћење квалитета наставе и предузимање потребних мера у случају када се утврди да квалитет наставе није на одговарајућем нивоу

#### **Професионалан однос**

Наставници током извођења наставе се понашају професионално и имају коректан однос према студентима.

#### **Усклађеност плана и програма**

План и распоред наставе (предавања и вежби) су усклађени са потребама и могућностима студената, познати су пре почетка семестра и доследно се спроводе.

Приликом уписа студената на Факултет за градитељски менаџмент ради се процена знања ради увида у предзнање и разврставање у одговарајућу групу за предавања или вежбе. Настава се сходно томе прилагођава потребама и могућностима студената у датој групи.

#### **Интерактивност Наставе**

Настава на докторским студијама Факултета за градитељски менаџмент је интерактивна, обавезно укључује примере из праксе, подстиче студенте на размишљање и креативност, самосталност у раду и примену стечених знања.

Интерактивност наставе се остварује подстицањем студената на постављање питања и активно учешће у настави. Настава на Факултету за градитељски менаџмент докторских студија се изводи у мултимедијалним салама, са пројекторима и видео



бимовима, који омогућавају потпуно посвећивање пажње праћењу предавања и активном учешћу у настави студената.

### **Доступност плана рада**

Факултет за градитељски менаџмент докторских студија је обезбедио да се на сваком предмету, пре почетка семестра, донесе и учини доступним студентима План рада који укључује:

- Основни подаци о предмету: назив, година, број ЕСПБ бодова, услови
- Циљеви предмета
- Садржај и структуру предмета
- План и распоред извођења наставе
- Начин оцењивања на предмету
- Обавезну и допунску литературу
- Податке о наставницима на предмету.

Све информације о садржају и плану предмета уносе се у информациони систем Факултета за градитељски менаџмент докторских студија, чиме је омогућено да студенти поред увида у план рада, прате и његову реализацију током семестра.

### **Праћење спровођења плана рада**

Факултет за градитељски менаџмент докторских студија систематски прати спровођење плана наставе као и планова рада на појединачним предметима и предузима корективне мере уколико дође до одступања.

На редовним седницама Наставног већа прати се реализованост плана рада, кроз поређење усвојеног плана рада са дневником рада и предузимају одговарајуће мере уколико дође до одступања.

### **Праћење квалитета наставе**

Факултет за градитељски менаџмент докторских студија систематски прати, оцењује квалитет наставе на појединачним предметима и предузима корективне мере за његово унапређење.

Комисија за обезбеђење квалитета Универзитета Унион Никола Тесла прати рад и оцењује квалитет наставе, кроз увид у дневник рада, извештаје са предавања, студентске анкете и посећеност предавањима и доноси корективне мере за унапређење. Наставно веће докторских студија Факултета за градитељски менаџмент на предлог Комисије за обезбеђење квалитета доноси корективне мере за унапређење.

Факултет за градитељски менаџмент докторских студија упозорава наставнике који се не придржавају плана рада на предмету или не постижу одговарајући квалитет предавања и консултација, на потребу побољшања, и обезбеђују им потребно усавршавање.

Упитник за оцену наставе - Прилог

**Стандард 6: Квалитет научноистраживачког и стручног рада**

**Јединство наставе и истраживачког рада**

Факултет за градитељски менаџмент докторских студија у своме раду тежи јединству образовног, научно – истраживачког и професионалног (стручног) рада у складу са Статутом Универзитета Унион Никола Тесла. У свом будућем деловању Факултет ће континуирано радити на подстицању, обезбеђењу услова, праћењу и провери резултата научно-истраживачког рада.

Факултет за градитељски менаџмент докторских студија планира научно-истраживачки рад као индивидуалан, тимски или организован у склопу истраживачких јединица. Индивидуални или тимски научно-истраживачки пројекти се организују у сврху подстицања самосталног развоја појединаца или тимова студената. Рад на важним и значајним пројектима у оквиру Факултета за градитељски менаџмент докторских студија ће такође доприносити добијању додатних референци за студенте учеснике пројекта.

### **Систематско праћење**

Универзитет Унион Никола Тесла преко Факултета за градитељски менаџмент систематски прати и оцењује обим и квалитет истраживачког рада наставника и сарадника ангажованих на студијским програмима у оквиру факултета. На седницама Наставног већа се прати истраживачки рад, оцењује квалитет истраживачког рада наставника на основу критеријума тржишне вредности рада (пројекта) и значаја примене у наставном програму.

### **Усклађеност резултата**

Садржај и резултати научних, истраживачких и стручних активности Факултета за градитељски менаџмент докторских студија усклађени су са стратешким циљем Универзитета Унион Никола Тесла, као и са националним и европским циљевима и стандардима докторског образовања.

### **Примена знања**

Знања до којих Факултет за градитељски менаџмент докторских студија долази спровођењем одређених научних, истраживачких и професионалних активности активно се укључују у постојећи наставни процес. На седницама Наставног већа Факултета за градитељски менаџмент анализирају се знања добијена спровођењем научних, истраживачких и професионалних активности и доноси одлука о њиховом укључењу у наставни процес.

### **Мотивација за научним радом**

Факултет за градитељски менаџмент подстиче своје запослене да се активно баве научним, истраживачким и професионалним радом и да што чешће објављују резултате свога рада ради стицања референци и услова за избор у одговарајућа звања.

## **Стандард 7: Квалитет наставника и сарадника**

Наставници Факултета за градитељски менаџмент на докторским студијама су бирани јавним конкурсом, а комисије за избор су сачињавали еминентни универзитетски професори. Поступак и услови за избор наставника и сарадника су утврђени Статутом Универзитета Унион Никола Тесла и усаглашавају се са захтевима стандарда за акредитацију.

Факултет за градитељски менаџмент се приликом избора наставника и сарадника у звања придржава прописаних поступака и услова путем којих оцењује научну, истраживачку и педагошку активност наставника и сарадника. Избор наставника се врши према Правилнику о избору наставника и сарадника Универзитета Унион Никола Тесла.

Факултет за градитељски менаџмент оцењује и подстиче научну, истраживачку и педагошку активност наставника и сарадника ангажованих на студијским програмима у оквиру факултета.

Факултет за градитељски менаџмент обезбеђује наставницима и сарадницима перманентну едукацију и усавршавање, путем студијских боравака, специјализација, учешћа на научним и стручним скуповима.

Факултет за градитељски менаџмент при избору и унапређењу наставно-научног и стручног кадра посебно вреднује повезаност рада у образовању са радом на пројектима у другим областима привредног и друштвеног живота.

Анкета о педагошким квалитетима наставника и сарадника - **Прилог**

## Стандард 8: Квалитет студената

Квалитет студената докторских студија Факултета за градитељски менаџмент се обезбеђује селекцијом студената при пријему на начин прописан Статутом Универзитета Унион Никола Тесла, оцењивањем студената током рада у настави, перманентним праћењем и проверавањем резултата оцењивања у току наставе и на завршном испиту, анализом пролазности студената и предузимањем одговарајућих мера у случају пропуста.

### Информације потенцијалним студентима

Факултет за градитељски менаџмент докторских студија обезбеђује потенцијалним и уписаним студентима све релевантне информације и податке који су повезани са њиховим студијама. Доступност свих информација студентима остварује се кроз издавање Информатора. Све информације о студијама објављују се и на web сајту Факултет за градитељски менаџмент , [unionnikolatesla.edu.rs](http://unionnikolatesla.edu.rs) .

### Селекција студената

При селекцији студената за упис, Факултет за градитељски менаџмент вреднује резултате постигнуте у претходном школовању као и резултате у складу са законом. Текстом конкурса који се објављује почетком сваке године за наредну школску годину прецизирани су услови за упис, проверу склоности и рангирање кандидата.

### Једнакост и равноправност

Једнакост и равноправност студената по свим основама (раса, боја коже, пол, сексуална оријентација, етничко, национално или социјално порекло, језик, вероисповест,

политичко или друго мишљење, статус стечен рођењем, постојање сензорног или моторног хендикепа и имовинско стање) је загарантована Статутом Универзитета Унион Никола Тесла, као и могућност студирања за студенте са посебним потребама.

### **Обавеза праћења наставе**

Факултет за градитељски менаџмент докторских студија развија и унапред упознаје студенте са обавезом праћења наставе. Наставно особље Факултета за градитељски менаџмент упознаје студенте са обавезом праћења наставе и подноси редовне извештаје о посећености предавањима Наставном већу Факултета за градитељски менаџмент. Подаци о посећености настави воде се и у информационом систему Факултета.

### **Правилник о оцењивању**

Студенти Факултета за градитељски менаџмент докторских студија се оцењују помоћу унапред објављених критеријума, правила и процедура. Начин оцењивања дефинисан је Стандардима и поступцима за обезбеђење квалитета наставног процеса. Сваки наставник има разрађен модел оцењивања предиспитних и испитних обавеза. Наставно особље на почетку школске године упознаје студенте са начином полагања и оцењивања за сваки предмет.

### **Анализа и унапређење система оцењивања**

Факултет за градитељски менаџмент докторских студија на седницама Наставног већа, систематично анализира, оцењује и унапређује методе и критеријуме оцењивања студената по предметима, а посебно:

- да ли је метод оцењивања студената прилагођен предмету,
- да ли се прати и оцењује рад студента током наставе,
- какав је однос оцена рада студента током наставе и на завршном испиту у укупној оцени,
- да ли се оцењује способност студената да примени знање.

Факултет за градитељски менаџмент својим планом и програмом рада подстиче практичан рад и даје истраживачки подстрек кандидатима чиме развија самосталност и способност студента да одмах по завршетку докторских студија напредује у свом истраживању и да исто укључи у радни процес.

### **Професионално понашање и оцењивање**

Факултет за градитељски менаџмент докторских студија обезбеђује коректно и професионално понашање наставника током оцењивања студената (објективност, коректан однос према студенту).

### **Провера оцена студената**

Факултет за градитељски менаџмент докторских студија на седницама Наставног већа систематично прати и проверава оцене студената по предметима и предузима корективне акције уколико дође до неправилности у дистрибуцији оцена (сувише високих или ниских оцена, неравномеран распоред оцена).

### **Провера пролазности**

Факултет за градитељски менаџмент на седницама Наставног већа систематично прати и проверава пролазност студената по предметима, програмима и предузима корективне мере у случају сувише ниске пролазности или других неправилности у оцењивању.

### **На Организовање студената**

Факултет за градитељски менаџмент докторских студија својим студентима омогућава одговарајући облик студентског организовања, деловања и учешћа о одлучивању у складу са законом.

На Факултету за градитељски менаџмент докторских студија студенти ће бити на одговарајући начин организовани (Студентски парламент) и укључени у све видове одлучивања предвиђене Законом (Савет, Наставно веће и сл.). Рад Студентског парламента се ближе одређује Статутом Универзитета Унион Никола Тесла и преко њега студенти остварују своја деловања и учешћа у одлучивању.

### **Стандард 9: Квалитет уџбеника, литературе, библиотечких и информатичких ресурса**

Квалитет уџбеника, литературе, библиотечких и информатичких ресурса на Универзитету Унион Никола Тесла се обезбеђује доношењем и спровођењем одговарајућег Стандарда и поступака обезбеђења квалитета наставног процеса.

Настава из сваког предмета на Факултету за градитељски менаџмент докторских студија је покривена одговарајућим уџбеницима и другим училима који су унапред познати и објављени. Наставници Факултета за градитељски менаџмент докторских студија на почетку школске године студентима саопштавају списак обавезне, препоручене и остале литературе која покрива наставно градиво. Такође Установа има велики број уговора о стируно-научној сарадњи са институцијама које се баве истраживањима, тако да је студенима и запосленима са Установе доступна опрема (лабораторије) и библиотеке поменутих институцијама за истраживање.

У складу са Стратегијом обезбеђења квалитета, Универзитет Унион Никола Тесла систематично прати, оцењује квалитет уџбеника и других учила са аспекта квалитета садржаја (савременост, тачност), структуре (примери, питања, резиме), стила и обима (усклађеност са бројем ЕСПБ бодова).

Факултет за градитељски менаџмент докторских студија у оквиру Универзитета Унион Никола Тесла обезбеђује студентима довољан број библиотечких јединица као и опрему за рад.

Факултет за градитељски менаџмент докторских студија систематично прати, оцењује и унапређује структуру и обим библиотечког фонда потребног за реализацију студијских програма. На предлог наставника на седницама Наставног већа Факултета за градитељски менаџмент разматра се тренутни списак литературе и доноси одлука о набавци нове литературе потребне за реализацију студијских програма, а све за потребе библиотеке.

Поред уџбеника и стручне литературе, у библиотеци налазе се и стручни часописи, литература и материјали у електронској форми, као и одабрани докторски радови студената.

Повезаност са сајтом Факултета за градитељски менаџмент докторских студија ће омогућити прегледање наслова из библиотеке преко Интернета, као и on-line резервацију књига из библиотеке.

Факултет за градитељски менаџмент докторских студија обезбеђује студентима неопходне информатичке ресурсе за учење: потребан број рачунара одговарајућег квалитета, другу информатичку опрему, приступ Интернету и осталу комуникациону опрему.

Број запослених у библиотеци и пратећим службама као и врста и ниво њихове стручне спреме усклађени су са националним и европским стандардима за пружање ове врсте услуга. Студенти се систематски упознају са начином рада у библиотеци и рачунском центру.

Просторије намењене за смештај библиотечког фонда, архивског и осталог електронског материјала, а нарочито студентске читаонице, смештене су у одговарајућем делу зграде како би студентима, наставном и ненаставном особљу и осталим корисницима пружили адекватне услове за рад. Коришћење библиотеке омогућено је од 09:00 ујутро до 21:00 увече радним данима, док је онлине приступ комплетном фонду обезбеђен 24 часа дневно 7 дана у недељи.

#### **Стандард 10: Квалитет управљања високошколском установом и квалитет ненаставне подршке**

Квалитет управљања Факултетом за градитељски менаџмент и квалитет ненаставне подршке је обезбеђен Статутом Универзитета Унион Никола Тесла утврђеним надлежностима и одговорностима органа управљања и јединица за ненаставну подршку и перманентним праћењем и провером њиховог рада.

Органи управљања и органи пословођења, њихове надлежности и одговорности у организацији и управљању Факултетом за градитељски менаџмент докторских студија су утврђени Статутом Универзитета Унион Никола Тесла, у складу са законом. Структура, организационе јединице и њихов делокруг рада као и њихова координација и контрола утврђени су, такође, Статутом Универзитета Унион Никола Тесла, у складу са законом.

Универзитет Унион Никола Тесла систематски прати и оцењује организацију и управљање установом и предузима мере за њихово унапређење.

Факултет за градитељски менаџмент систематски прати и оцењује рад ангажованог управљачког и ненаставног особља у оквиру својих студијских програма и предузима мере за унапређење квалитета њиховог рада, посебно прати и оцењује њихов однос према студентима и мотивацију у раду са студентима.

Услови и поступак заснивања радног односа и напредовања ненаставног особља утврђени су Статутом Универзитета Унион Никола Тесла, а кроз конкурсе доступни су јавности.

Универзитет Унион Никола Тесла обезбеђује управљачком и ненаставном особљу перманентно образовање и усавршавање на професионалном плану.

Рад и деловање управљачког и ненаставног особља ангажованог у оквиру факултетских студијских програма су доступни оцени наставника, ненаставног особља, студената и јавног мњења.

Универзитет Унион Никола Тесла је обезбедио број и квалитет ненаставног особља, потребног за реализацију студијских програма факултета, у складу са стандардима за акредитацију.

## **Стандард 11: Квалитет простора и опреме**

### **Просторни капацитети**

Универзитет Унион Никола Тесла поседује савремене просторне капацитете: учионице, кабинете, библиотеку, читаоницу и слично, за квалитетно обављање своје делатности. На седницима Наставног већа Факултета за градитељски менаџмент анализирају се просторни услови и доносе препоруке за побољшање које се достављају органима Универзитета Унион Никола Тесла. Спискови опреме су дати уз документа за акредитацију.

### **Савремена опрема**

Универзитет Унион Никола Тесла поседује адекватну и савремену техничку и другу специфичну опрему која обезбеђује квалитетно извођење наставе на свим врстама и степенима студија.

Сале у којима се одржавају предавања су опремљене пројектором и комплетном мултимедијалном опремом. На тај начин је пружена целокупна подршка модерном начину предавања, који је заснован на примени мултимедије и интерактивности међу учесницима.

### **Усклађивање простора и опреме са потребама**

Универзитет Унион Никола Тесла континуирано прати и усклађује своје просторне капацитете и опрему са потребама наставног процеса и бројем студената. На седницима Наставног већа Факултета за градитељски менаџмент континуирано се прате и анализирају просторни услови и доносе одлуке о усклађењу са потребама наставног процеса студијских програма.

### **Приступ информацијама**

Универзитет Унион Никола Тесла свим запосленим и студентима обезбеђује неометан приступ различитим врстама информација у електронском облику и информационим технологијама, како би се те информације користиле у научно-образовне сврхе.

Запосленима и студентима су на располагању рачунари за преглед личних е-маилова и стална Интернет веза. Факултет за градитељски менаџмент брине и о потреби својих студената и сарадника за сталним додиром са најновијом литературом, стручним часописима и електронским издањима.

Универзитет Унион Никола Тесла у свом саставу поседује просторије опремљене савременим техничким и осталим уређајима који студентима и особљу омогућавају рад и коришћење различитих услуга.

## **Стандард 12: Финансирање**

Квалитет финансирања Универзитета Унион Никола Тесла обезбеђује се кроз стабилне изворе финансирања, финансијско планирање и транспарентност у употреби финансијских средстава што доводи до финансијске стабилности у дугом року.

Универзитет Унион Никола Тесла има дугорочно обезбеђена финансијска средства неопходна за реализацију наставно-научног процеса, научноистраживачких пројеката, уметничких и професионалних активности.

Извори финансирања Универзитета Унион Никола Тесла су:

- средства која обезбеђује оснивач;
- школарине.

Поред тога извори финансирања Универзитета Унион Никола Тесла могу бити:

- донације, поклони и завештања;
- средства за финансирање научноистраживачког, уметничког и стручног рада;
- пројекти и уговори у вези са реализацијом наставе, истраживања и консултантских услуга;
- накнаде за комерцијалне и друге услуге;
- права из уговора са трећим лицима;
- и други извори, у складу са законом.

Универзитет Унион Никола Тесла самостално планира распоред и намену финансијских средстава тако да обезбеђује финансијску стабилност и ликвидност у дужем временском периоду.

Универзитет Унион Никола Тесла обезбеђује јавност и транспарентност својих извора финансирања и начина употреба финансијских средстава кроз извештај о пословању и годишњи обрачун који усваја савет.

## **Стандард 13: Улога студената у самовредновању и провери квалитета**



Факултет за градитељски менаџмент обезбеђује значајну улогу студената у процесу обезбеђења квалитета и то кроз рад студентских организација и студентских представника у телима Факултета, Студентском парламенту и др., као и кроз анкетирање студената о квалитету рада Факултета.

### **Представници студената**

Представници студената Факултета за градитељски менаџмент су чланови Комисије за обезбеђење квалитета Универзитета Унион Никола Тесла .

### **Изражавање мишљења**

Студенти докторских студија Факултета за градитељски менаџмент дају мишљење о стратегији, стандардима, поступцима и документима којима се обезбеђује квалитет, укључујући и резултате самовредновања и оцењивања квалитета Факултета.

Студенти докторских студија Факултета за градитељски менаџмент користе термине за консултације и разговоре са менаџментом Факултета на којима износе своја мишљења о квалитету студија и проблеме са којима се сусрећу у раду.

### **Студентска анкета**

Обавезан елемент самовредновања Факултета за градитељски менаџмент докторских студија јесте анкета којом се испитују ставови и мишљења студената о питањима из свих области које се проверавају у процесу самовредновања.

Студентске анкете на Факултету за градитељски менаџмент спроводе се два пута у току једне школске године, по једном у семестру. Резултати анкете анализирају се на седницама Наставног већа Факултета за градитељски менаџмент и доносе одлуке за побољшање квалитета рада. Резултати анкетирања се јавно објављују (е-маил, сајт установе и др.) и укључује их у укупну оцену самовредновања и оцене квалитета.

### **Перманентно осмишљавање**

Студенти су активно укључени у процесе перманентног осмишљавања, реализације развоја и евалуације студијских програма у оквиру курикулума и развој метода оцењивања.

Студенти докторских студија Факултета за градитељски менаџмент се редовно информичу (маил, сервис, сајт и др.) о свим активностима на Факултету и подстичу на давање предлога и мишљења о квалитету студијских програма и начинима оцењивања.

## **Стандард 14 : Систематско праћење и периодична провера квалитета**

Универзитет Унион Никола Тесла је показао настојање да континуирано и систематски прикупља потребне информације о обезбеђењу квалитета и врши периодичне провере у свим областима обезбеђења квалитета.

Формирана је Комисија за обезбеђење квалитета Универзитета Унион Никола Тесла.

Усвојени су стандарди и поступци за обезбеђење квалитета наставног процеса као најзначајније делатности Факултета за градитељски менаџмент.

Универзитет Унион Никола Тесла ствара услове и инфраструктуру за редовно, систематско прикупљање и обраду података потребних за оцену квалитета у свим областима које су предмет самовредновања.

Факултет за градитељски менаџмент такође редовно прикупља повратне информације од послодаваца и својих бивших студената о компетенцијама свршених докторских студената.

Комисија ће периодично обављати самовредновање и проверу нивоа квалитета ради провере спровођења утврђене стратегије и поступака за обезбеђење квалитета као и достизање жељених стандарда квалитета. У периодична самовредновања укључиваће се и резултати анектирања студената. Самовредновање ће се спроводити најмање једном у три године.

Са резултатима самовредновања Факултет за градитељски менаџмент упознаје наставнике и сараднике преко пословодних и стручних органа, студенте преко студентског парламента, јавност преко сајта, а на захтев достављаће и Комисији за акредитацију и проверу квалитета.

### **3. Општа оцена испуњености стандарда у високошколској установи, са предлогом будућих мера**

Универзитет Унион Никола Тесла Факултет за градитељски менаџмент је испунио захтеве стандарда за акредитацију:

1. Има усвојену Стратегију обезбеђења квалитета.
2. Има намере да усвоји Стандарде и поступке за обезбеђење квалитета свих кључних области рада (наставни процес, оцењивање студената, наставна литература, итд.) који се такође спроводе, анализирају и унапређују.
3. Има изграђену организациону структуру за обезбеђење квалитета, разрађену кроз Статут и низ других докумената, којима се прописују надлежности и одговорности и ангажују сви запослени и сви студенти у непрекидном одржавању и побољшању квалитета.
4. На Факултету за градитељски менаџмент се предвиђа континуирано праћење и провера циљева и структуре студијског програма, радно оптерећење студената, и осавремењивање садржаја програма и стално прикупљање информација о квалитету програма од одговарајућих организација у којима ће се студенти запошљавати и са којима Факултет сарађује.
5. У складу са карактером својих студијских програма, на Факултету за градитељски менаџмент се тежи интерактивности наставе, укључивању примера у наставу,

професионалном раду наставника и сарадника. Наставници имају усвојене планова рада по предметима, чија се реализација поштује, и контролише. Универзитет Унион Никола Тесла има разрађене студијске програме, кадровску и материјалну основу.

6. Факултет за градитељски менаџмент ради на подстицању и обезбеђењу услова за научноистраживачки и стручни рад, и њиховом укључивању у наставни процес.

7. Факултет за градитељски менаџмент располаже наставницима, међу којима има наставника са дугогодишњим наставничким искуством у високошколској настави и вођењу и учествовању у реализацији научноистраживачких пројеката, са радовима објављеним у међународним часописима са листе цитираних, као и наставника, који су афирмисани стручњаци у области менаџмента и одрживог развоја. Према томе Факултет за градитељски менаџмент ствара услове за перманентну едукацију и развој наставника и сарадника и проверу квалитета њиховог рада у настави.

8. Квалитет студената Факултета за градитељски менаџмент се обезбеђује селекцијом студената при пријему на начин прописан Статутом Универзитета Унион Никола Тесла, оцењивањем студената током рада у настави, перманентним праћењем и проверавањем резултата оцењивања у току наставе и на завршном испиту, анализом пролазности студената и предузимањем одговарајућих мера у случају пропуста.

Факултет за градитељски менаџмент прати и инсистира код студената на обавези праћења наставе. Наставно особље Факултета за градитељски менаџмент упознаје студенте са обавезом праћења наставе и подноси редовне седмичне извештаје о посећености предавањима Наставном већу.

9. Квалитет уџбеника, литературе, библиотечких и информатичких ресурса неопходних за реализацију студијских програма на Факултету за градитељски менаџмент се обезбеђује доношењем и спровођењем одговарајућег Стандарда и поступака обезбеђења квалитета Универзитета Унион Никола Тесла.

Настава из сваког предмета Факултета за градитељски менаџмент докторских студија је покривена одговарајућим уџбеницима и другим училима који су унапред познати и објављени. Наставници на почетку школске године студентима саопштавају списак обавезне, препоручене и остале литературе која покрива наставно градиво.

10. Универзитет Унион Никола Тесла има Статутом разрађену организациону структуру, са дефинисаним надлежностима и одговорностима, која успешно функционише, и гарантују реализацију постављених циљева.

11. Универзитет Унион Никола Тесла поседује савремене просторне капацитете, савремено опремљене (учионице, лабораторије, библиотеку) који омогућавају квалитетно извођење комплетног наставног процеса и осталих делатности. Наставници и нанаставно особље такође имају на располагању савремен простор погодан за рад. Сви запослени као и студенти Факултета за градитељски менаџмент имају приступ различитим врстама информација у електронском облику и информационим технологијама, како би се те информације користиле у научно-образовне сврхе.

12. Универзитет Унион Никола Тесла има стабилне изворе финансирања, правилно финансијско планирање и транспарентност у употреби финансијских средстава.

13. Факултет за градитељски менаџмент докторских студија обезбеђује значајну улогу студената у процесу обезбеђења квалитета и то кроз рад Студентског парламента, и студентских представника у телима Факултета.

14. Комисија ће периодично обављати самовредновање и проверу нивоа квалитета ради провере спровођења утврђене стратегије и стандарда и поступака за обезбеђење квалитета као и достизање жељених стандарда квалитета. У периодична самовредновања укључиваће се и резултати анектирања студената. Самовредновање ће се спроводити најмање једном у три године, а са резултатима самовредновања Факултета за градитељски менаџмент докторских студија ће упознати наставнике преко пословодних и стручних органа, студенте преко студентског парламента, јавност преко сајта, а на захтев достављаће резултате и Комисији за акредитацију и проверу квалитета.

КОМИСИЈА



емеритус др Славко Божиловић, председник

Проф др Светлана Вукотић

доц др Дејан Бељаковић

доц др Драгана Василски

Доц др Владанка Пресбургер-Улниковић

Доц др Александар Мајсторовић

Горјана Урошевић, асистент

Милош Миловановић, асистент

Слађана Плавшић, студент

Лидија Матовић, студент

Маја Димитријевић, студент

Снежана Матић, секретар Универзитета

Јелена Ристић, студентаска служба

## **ПРИЛОЗИ**

### Прилози

- Упитник за вредновање рада школе
- Упитник за оцену наставе
- Анкета о педагошким квалитетима наставника и сарадника

## ИНТЕРПРЕТАЦИЈА ВРЕДНОВАЊА РАДА ФАКУЛТЕТА ОД СТРАНЕ СТУДЕНАТА

Успостављање система квалитета, неопходно је у свим областима деловања и рада, па према томе и у образовању које утиче на развој друштва у целини.

Како је самовредновање основа система обезбеђења квалитета, сматрали смо да је вредновање у току образовног процеса кроз поступке интерне евалуације, начин да процењујемо, и да у складу са резултатима мењамо сопствену праксу и рад.

Наша евалуацијска испитивања су нам омогућила да идентификујемо постојеће реално стање у организацији наставног процеса, односно да добијемо повратну информацију о томе колико су активности које се организују на факултету ефикасне.

Свесни чињенице да је обезбеђивање квалитета процес, који се мање или више може унапређивати мењањем главних структуралних и организационих форми образовања, јер се институције могу реорганизовати законским мерама, мишљења смо да је далеко теже изменити педагошку праксу и довести до активног учешћа свих актера у процесу наставе.

Приложени резултати вредновања рада Факултета су систематично праћени и анализирани од стране Наставног већа и с тим у вези предложене су мере за побољшање рада на испитиваним предметима.

Вредновање факултета се састоји из три сегмента :

- Вредновање наставе
- Вредновање рада наставника
- Вредновање укупне организације рада школе.

### **1. Оцењивање наставе**

На скали од 1 до 5 студенти су вредновали наставу по наставним предметима. Просечне оцене се крећу од 4,00 до 5,00 што говори до високом квалитету наставе, а што обавезује да се и у будућем периоду истарје на квалитету наставе.

### **2. Педагошки квалитети наставника и сарадника**

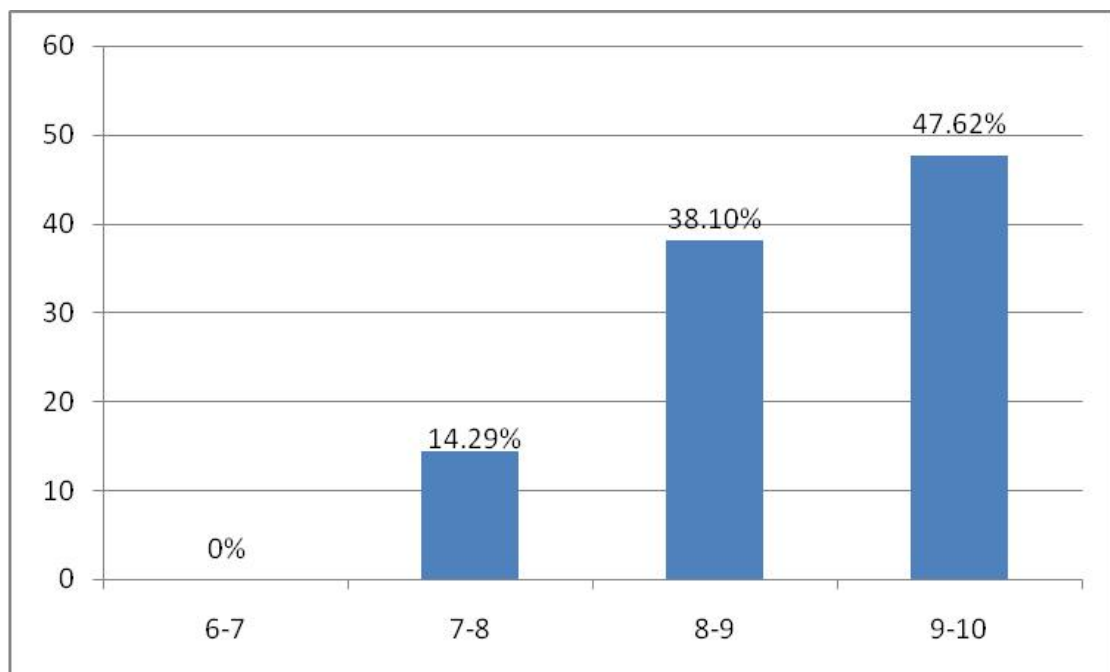
На скали од 1 до 5 студенти су вредновали квалитет наставе по наставним предметима. Укупна средња оцена која се тиче педагошких квалитета наставника је 4,50. Просечна оцена јасно показује да је наставни процес заснован на озбиљном и професионалном приступу.

Резултати нас обавезују да одређене аспекте наставног процеса треба побољшавати, односно, да треба студентима понудити и другачије стратегије у савладавању планираних наставних садржаја (темпо, разумљивост и јасноћа образлагања наставних садржаја, квалитетнија комуникација са студентима, већа спремност на сарадању са студентима).

## РЕЗУЛТАТИ ВРЕДНОВАЊА РАДА ФАКУЛТЕТА

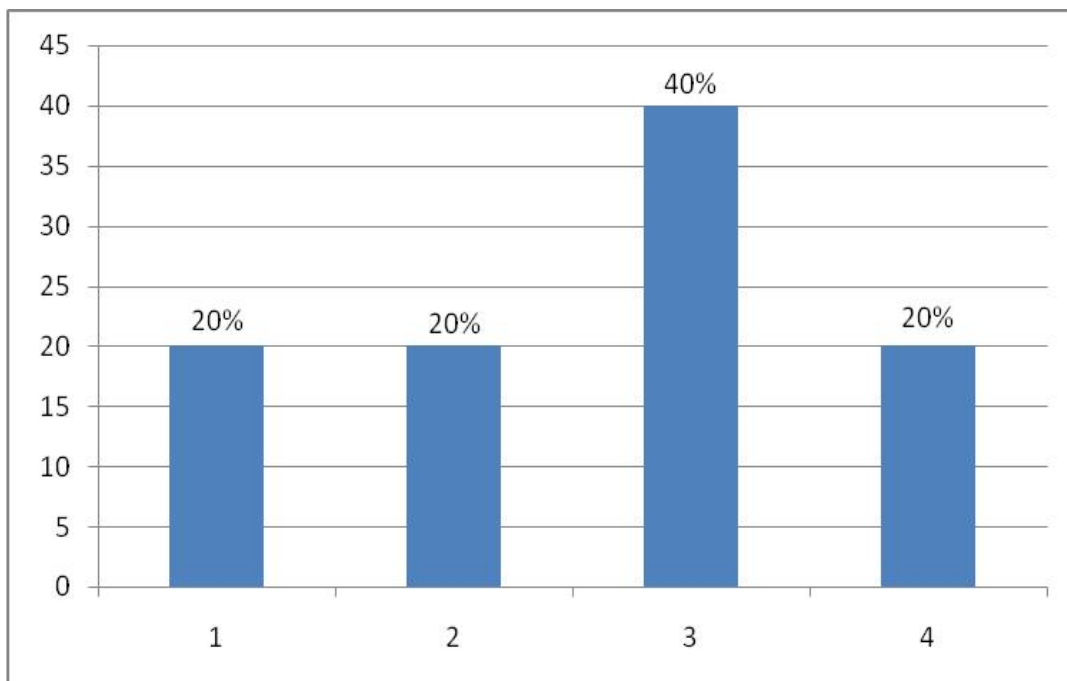
Просечна оцена положених испита

	број	процент
6-7	0	0%
7-8	3	14,29%
8-9	8	38,10%
9-10	10	47,62%



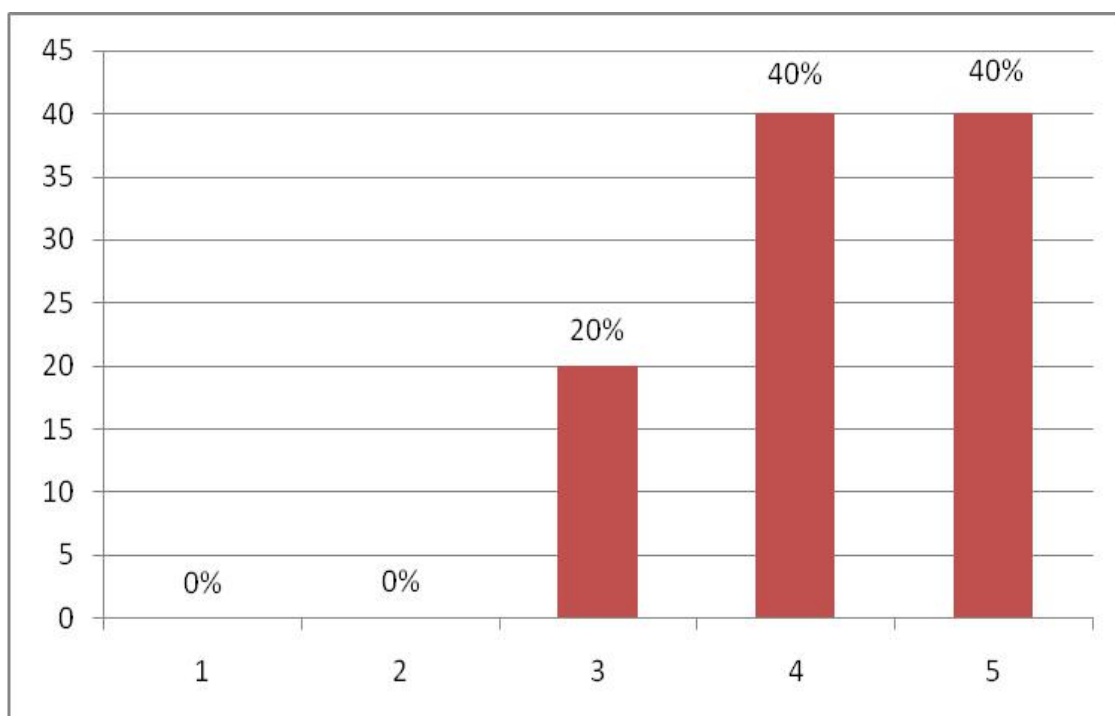
1. Колико често присуствујете вежбама и предавањима?

1	Долазим сваки дан и присуствујем свим предавањима и консултацијама	1	20%
2	Долазим сваки дан али не присуствујем свим предавањима и консултацијама	1	20%
3	Долазим понекад, на одређена предавања и консултације	2	40%
4	Не долазим, осим када се деле потписи	1	20%



2. Колико сте задовољни квалитетом наставе у школи ?

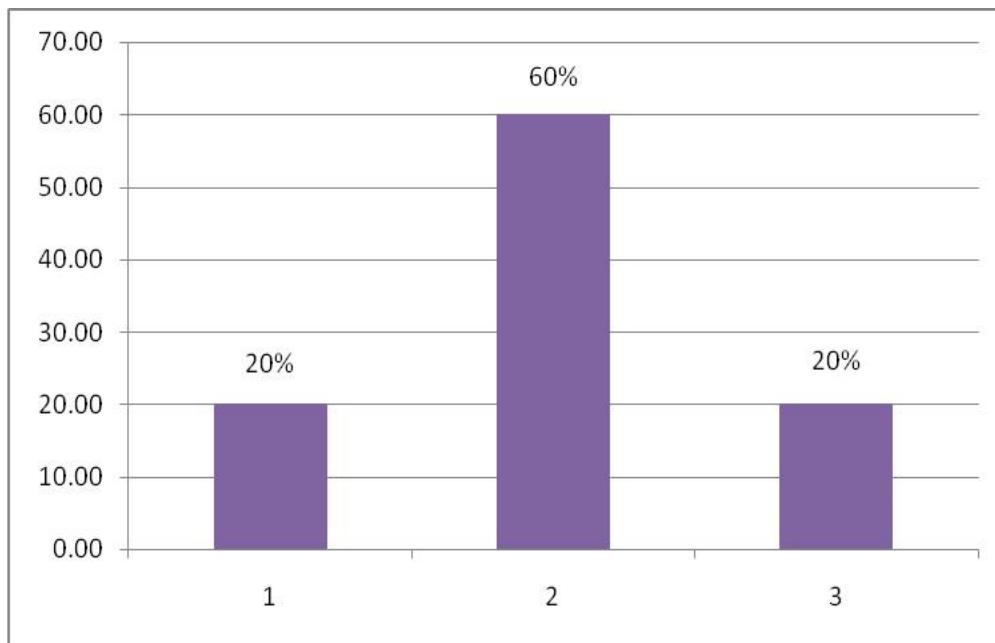
оцена	број	процент
1	0	0%
2	0	0%
3	1	20%
4	2	40%
5	2	40%





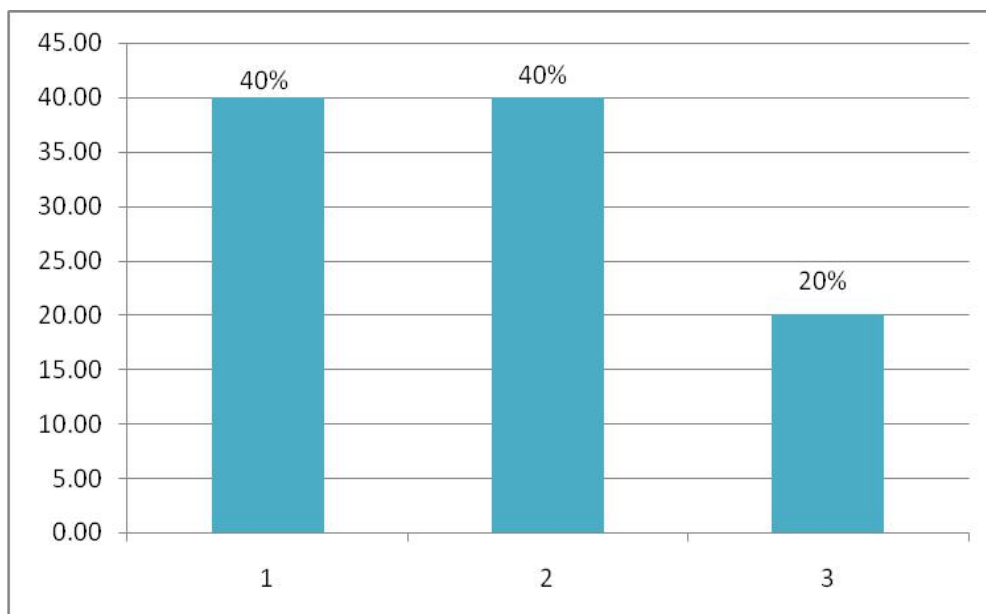
3. Да ли сматрате да сте довољно информисани о питањима битним за студенте ?

1	Да , у потпуности	1	20%
2	Да, делимично	3	60%
3	Не уопште	1	20%



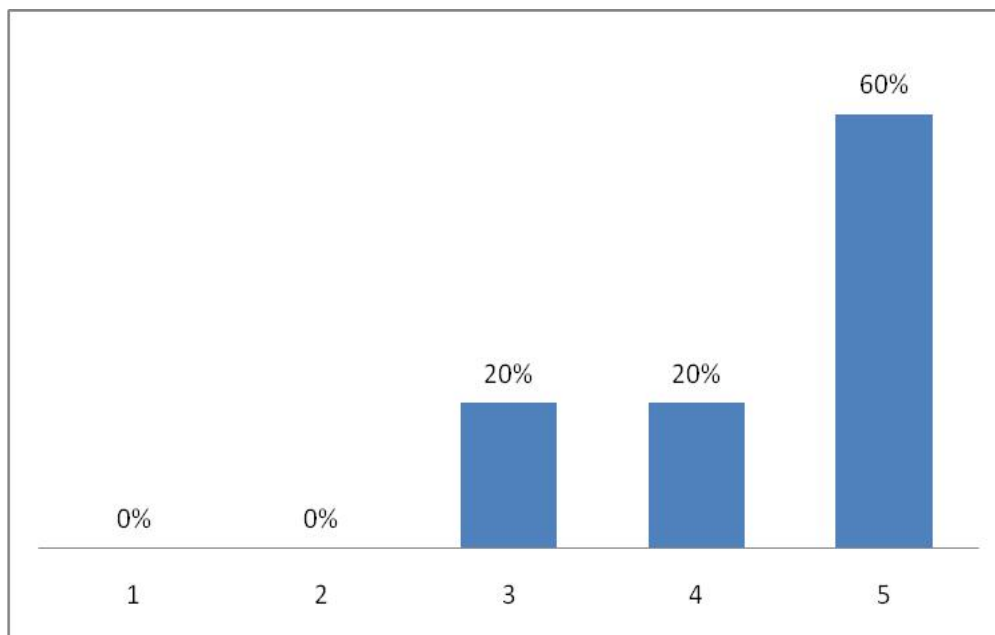
4. Да ли постоји нешто чиме нисте задовољни у односу студент - професор ?

1	Не, у потпуности сам задовољан/на	2	40%
2	Делимично сам задовољан/на	2	40%
3	Уопште нисам задовољан/ на	1	20%



5. Колико сте задовољни спремношћу професора на сарадњу са студентима ?

1	0	0%
2	0	0%
3	1	20%
4	1	20%
5	3	60%



6. Наведите највише два професора са досадашњих студија чијим сте ангажовањем највише задовољни ?

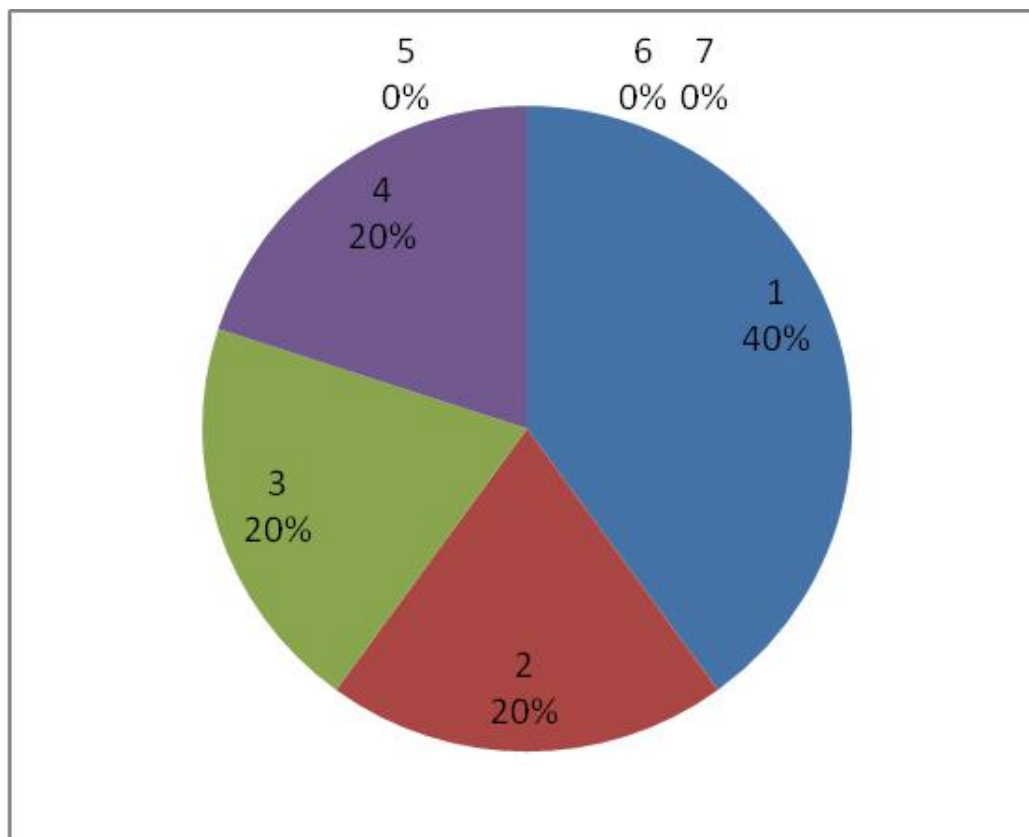
Име и презиме професора	6.1	6.2	укупно
Славко Божиловић	2	2	4
Југослав Аничич	1	2	3
Зоран Цекић	1	1	2
Александар Грачанац	1	0	1
Дубравка Мијуца	0	0	0

7. Наведите највише два професора са досадашњих студија чијим сте ангажовањем најмање задовољни ?

Име и презиме професора	7.1	7.2	укупно
Дубравка Мијуца	2	2	4
Зоран Цекић	1	1	2
Александар Грачанац	0	1	2
Југослав Аничич	1	1	1
Славко Божиловић	0	0	0

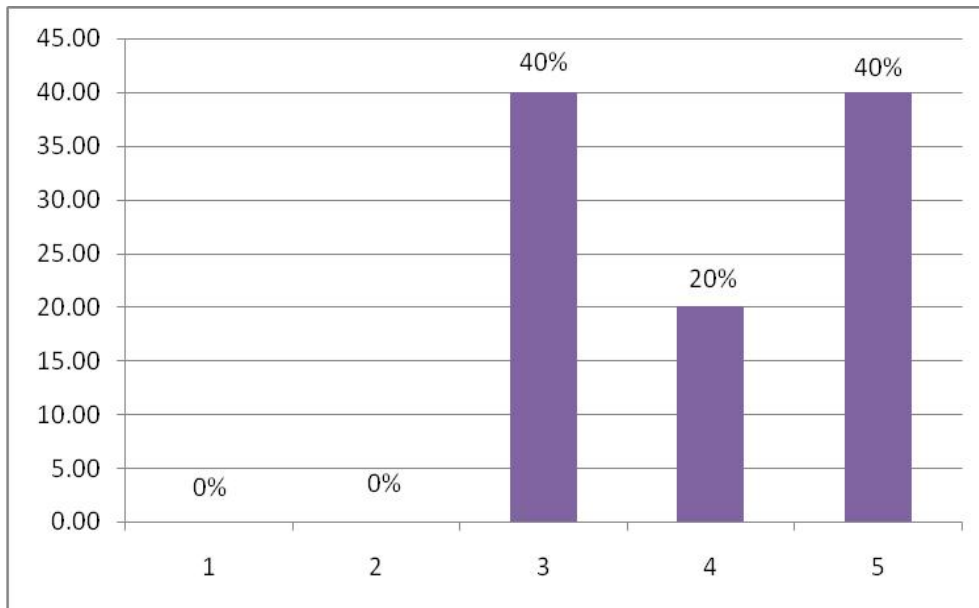
8. Који предмет са досадашњих студија је Вама био најтежи за полагање ?

Назив предмета	8.1	укупно
1. Енергетска ефикасност	2	2
2. Одрживи развој	1	1
3. Маркетинг менаџмент	1	1
4. Интернационално грађевинарство	1	1
5. Финансијски менаџмент у грађевинарству	0	0
6. Методологија научно истраживачког рада	0	0
7. Менаџмент грађевинских компанија	0	0



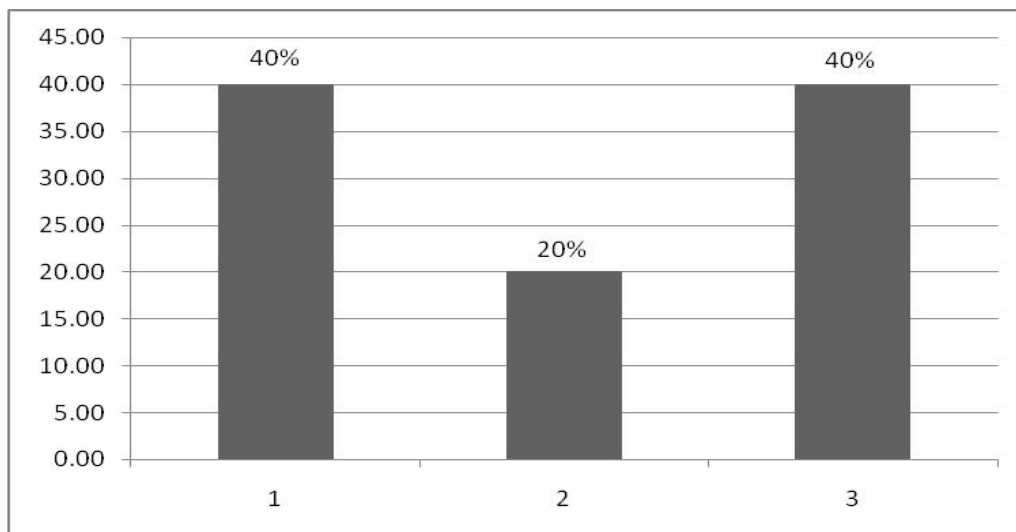
9. Да ли сте задовољни опремљеношћу Факултета опремом за истраживање?

1	0	0%
2	0	0%
3	2	40%
4	1	20%
5	2	40%



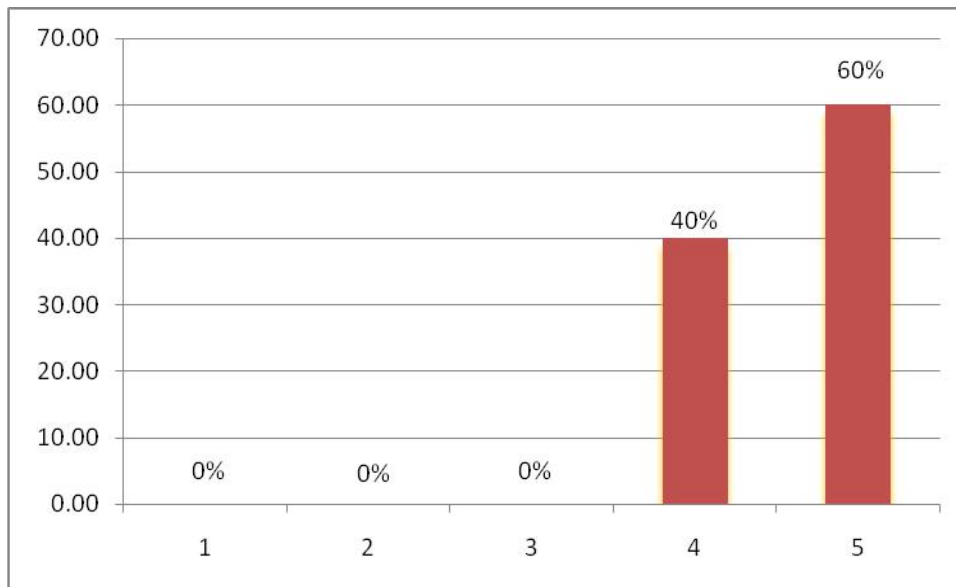
10. Да ли сте упознати са правима и обавезама студената које проистичу из Статута факултета ?

1	Да	2	40%
2	Да, делимично	1	20%
3	Не уопште	2	40%



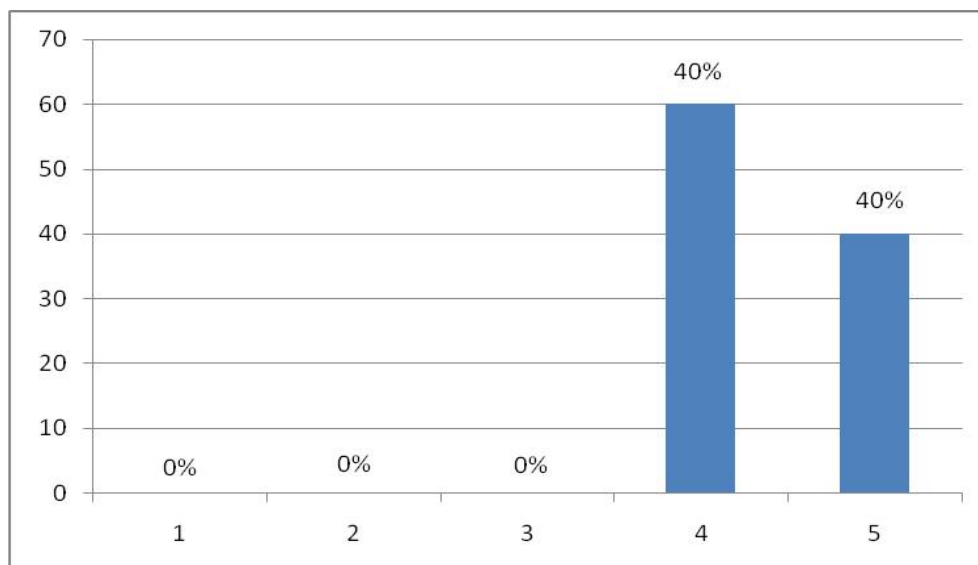
11. Да ли сте задовољни радом Вашег студентског парламента ?

1	0	0%
2	0	0%
3	0	0%
4	2	40%
5	3	60%



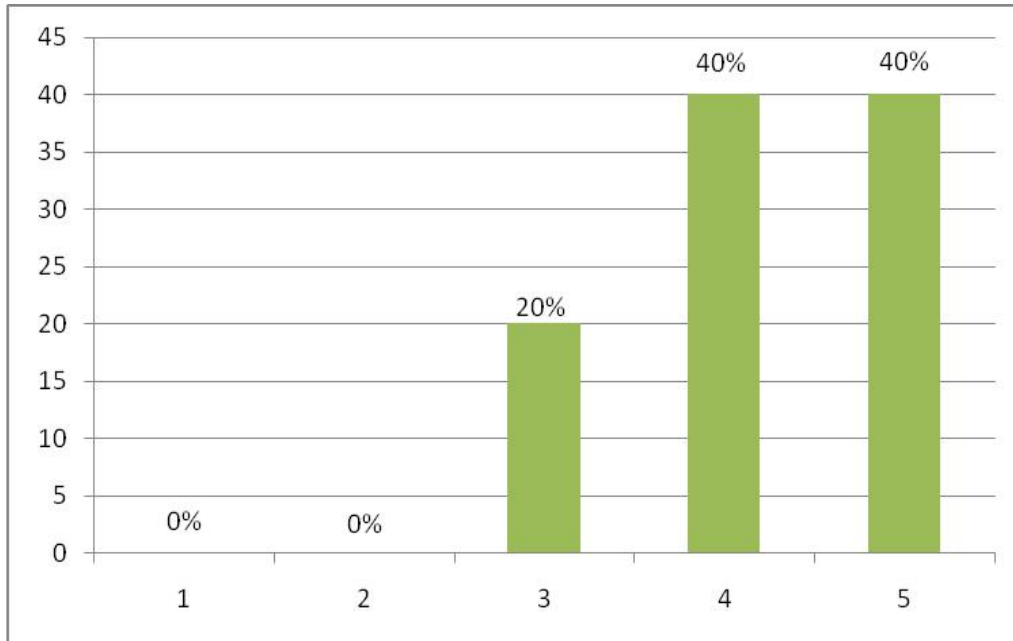
12. Да ли сте задовољни радом Студентске службе ?

1	0	0%
2	0	0%
3	0	0%
4	3	60%
5	2	40%



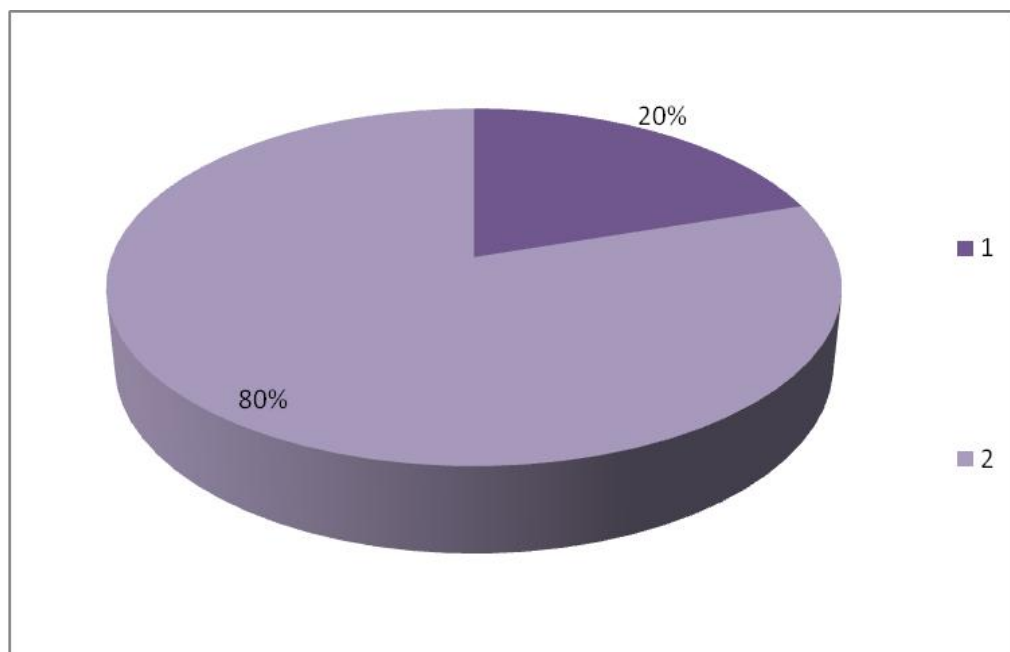
13. Да ли сте задовољни радом Декана факултета ?

1	0	0%
2	0	0%
3	1	20%
4	2	40%
5	2	40%



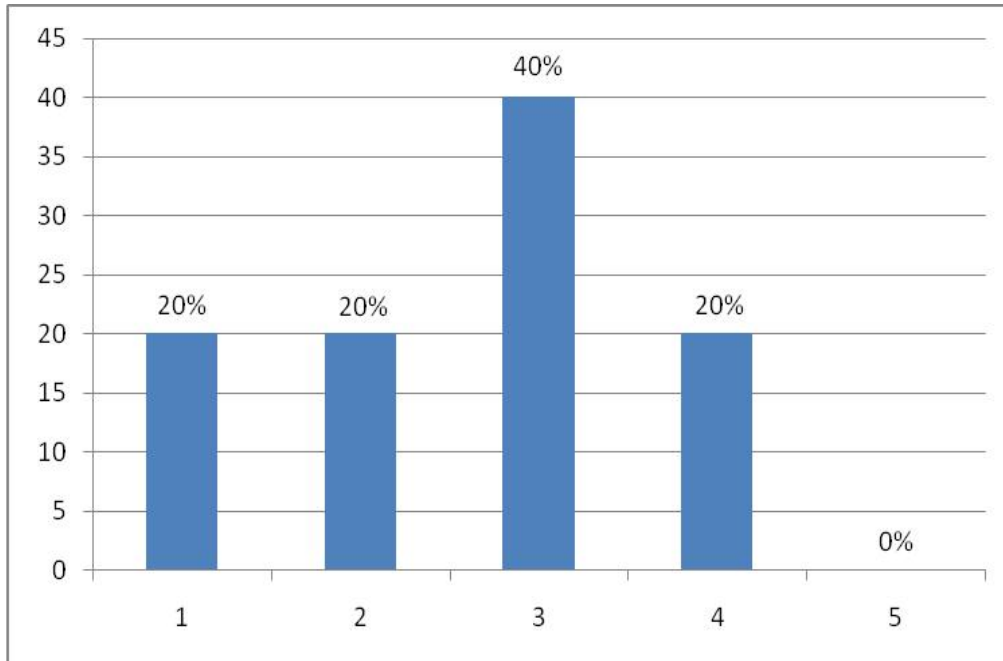
14. Да ли имате замерке на рад Декана факултета ?

1	Да	1	20%
2	Не	4	80%



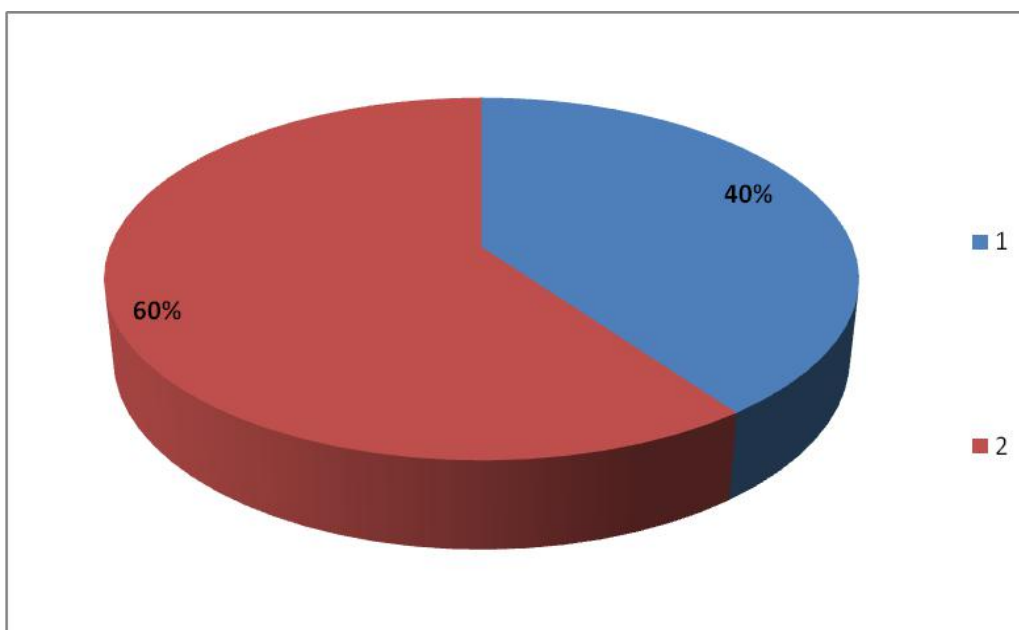
15. Да ли сте задовољни опремљеношћу библиотеке ?

1	1	20%
2	1	20%
3	2	40%
4	1	20%
5	0	0%



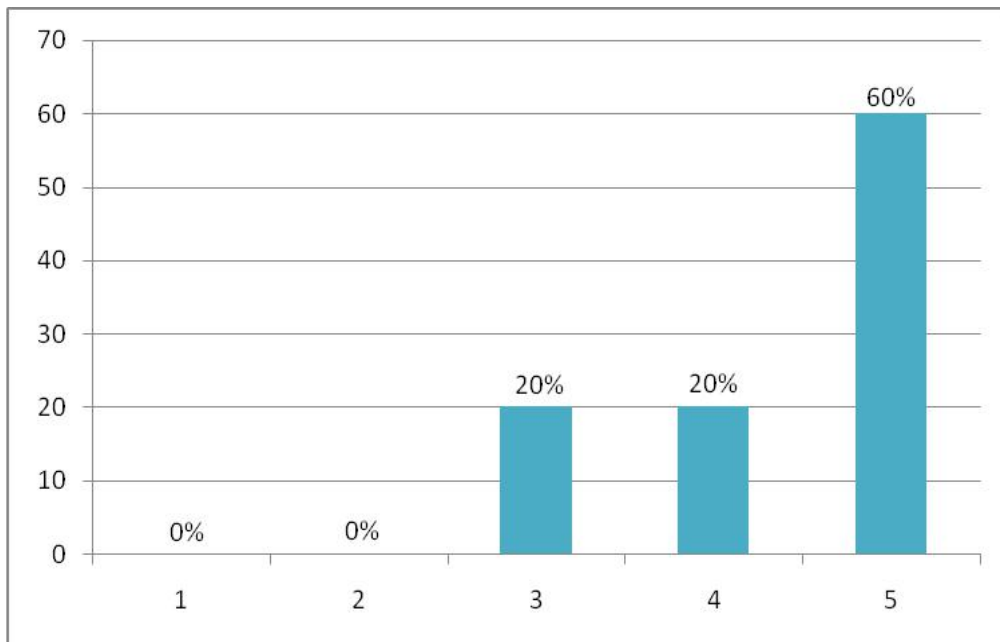
16. Да ли имате замерке на рад библиотеке ?

1	Да	2	40%
2	Не	3	60%



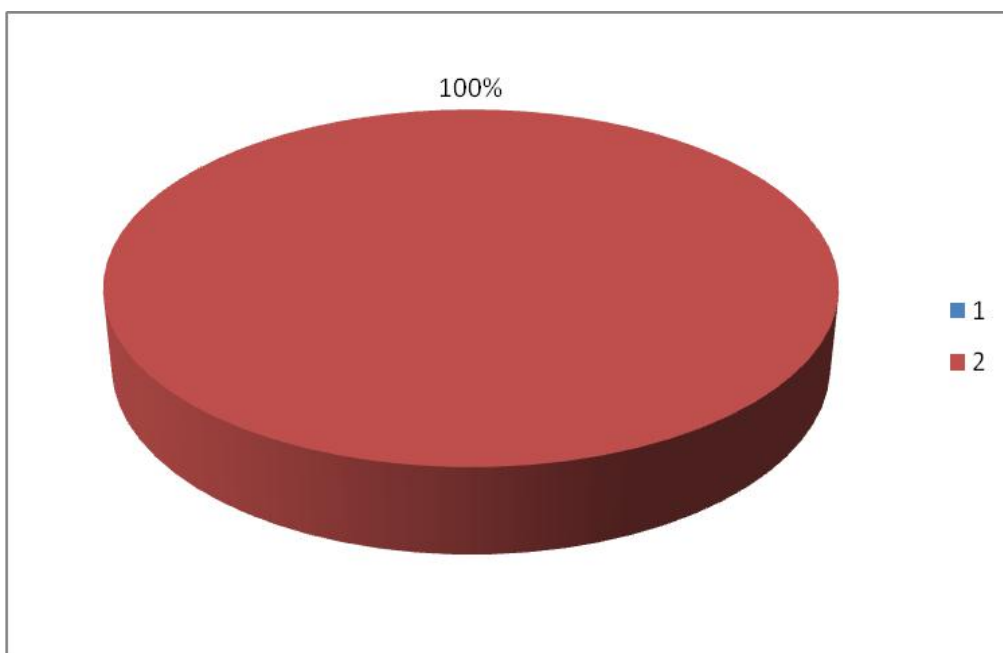
17. Да ли сте задовољни сајтом факултета ?

1	0	0%
2	0	0%
3	1	20%
4	1	20%
5	3	60%



18. Да ли имате замерке на сајт факултета ?

1	Да	0	0%
2	Не	5	100%





## РЕЗУЛТАТИ АНКЕТЕ ОЦЕНА НАСТАВЕ

### 1. Методологија научно истраживачког рада

Испит сам положио	да		5		100%
	не		0		0%
Оцена предмета	1	2	3	4	5
	0	0	0	1	4
	0%	0%	0%	20%	80%
Просечна оцена предмета				4,80	

### 2. Одрживи развој

Испит сам положио	да		4		80%
	не		1		20%
Оцена предмета	1	2	3	4	5
	0	0	2	1	2
	0%	0%	40%	20%	40%
Просечна оцена предмета				4,00	

### 3. Енергетска ефикасност

Испит сам положио	да		3		100%
	не		0		0%
Оцена предмета	1	2	3	4	5
	0	0	0	2	1
	0%	0%	0%	67%	33%
Просечна оцена предмета				4,33	

### 4. Маркетинг менаџмент

Испит сам положио	да		2		100%
	не		0		0%
Оцена предмета	1	2	3	4	5
	0	0	0	1	1
	0%	0%	0%	50%	50%
Просечна оцена предмета				4,50	

### 5. Интернационално грађевинарство

Испит сам положио	да		3		100%
	не		0		0%
Оцена предмета	1	2	3	4	5
	0	0	0	1	2
	0%	0%	0%	33%	67%
Просечна оцена предмета				4,67	

## 6. Финансијски менаџмент у грађевинарству

Испит сам положио	да		2		66,67%	
	не		1		33,33%	
Оцена предмета	1	2	3	4	5	
	0	0	1	0	2	
	0%	0%	33%	0%	67%	
Просечна оцена предмета				4,33		

## 7. Менаџмент грађевинских компанија

Испит сам положио	да		2		100%	
	не		0		0%	
Оцена предмета	1	2	3	4	5	
	0	0	0	0	2	
	0%	0%	0%	0%	100%	
Просечна оцена предмета				5,00		

## РЕЗУЛТАТИ АНКЕТЕ О ПЕДАГОШКИМ КВАЛИТЕТИМА НАСТАВНИКА И САРАДНИКА

Анкета се спроводи у циљу побољшања наставног процеса.

Анкету попуњавају студенти који похађају или су похађали наставу код професора чији квалитет оцењују.

Свака од назначених наставно педагошких особина професора вреднује се тако што се уз њу, по сопственом мишљењу, упише адекватна оцена од 1 до 5.

**Студијски програм: Менаџмент одрживог развоја**

**Предмет : Методологија научно истраживачког рада, Менаџмент грађевинских компанија**

**Професор** код кога сам пратио/ла : предавање

**Славко Божиловић**

Име и презиме професора

1	Организованост предавања / консултација		5,00
2	Припремљеност за часове		4,50
3	Прилагођеност обима материје дужини предавања		5,00
4	Прилагођеност темпа излагања условима наставе и обима материје		4,50
5	Способност разјашњавања тежих појмова и појмова сложеније грађе		4,63
6	Разумљивост излагања и јасноћа у објашњавању		4,44
7	Стимулисање студентског интересовања за истраживање		4,50
8	Контакт са студентима у току наставе		5,00
9	Спремност за сарадњу са студентима на пројектима		5,00
10	Прилагођеност предзнању студената		4,63
11	Како у целини оцењујете професора		5,00
12	Како у целини оцењујете предавања/вежбе из овог предмета		4,45
<b>СРЕДЊА ОЦЕНА</b>			4,90
13	Предавања / консултације похађам		
	Редовно (> 80%)	Повремено (≈ 50 %)	Ретко (< 30 %)
	64%	32,8%	3,2%

**Предмет : Одрживи развој, Енергетска ефикасност**

**Професор** код кога сам пратио/ла : предавање

**Дубравка Мијуца**

Име и презиме професора

1	Организованост предавања / консултација	4,30	
2	Припремљеност за часове	4,10	
3	Прилагођеност обима материје дужини предавања	4,50	
4	Прилагођеност темпа излагања условима наставе и обима материје	4,40	
5	Способност разјашњавања тежих појмова и појмова сложеније грађе	4,00	
6	Разумљивост излагања и јасноћа у објашњавању	4,50	
7	Стимулисање студентског интересовања за истраживање	4,10	
8	Контакт са студентима у току наставе	4,20	
9	Спремност за сарадњу са студентима на пројектима	4,20	
10	Прилагођеност предзнању студената	4,20	
11	Како у целини оцењујете професора	4,20	
12	Како у целини оцењујете предавања/вежбе из овог предмета	4,10	
<b>СРЕДЊА ОЦЕНА</b>		4,23	
13	Предавања / консултације похађам		
	Редовно (> 80%)	Повремено (≈ 50 %)	Ретко (< 30 %)
	67,3%	29,3%	3,4%

**Предмет : Маркетинг менаџмент**

**Професор** код кога сам пратио/ла : предавање

**Александар Грачанац**

Име и презиме професора

1	Организованост предавања / консултација	4,20
2	Припремљеност за часове	4,50
3	Прилагођеност обима материје дужини предавања	5,00
4	Прилагођеност темпа излагања условима наставе и обима материје	4,50
5	Способност разјашњавања тежих појмова и појмова сложеније грађе	4,63
6	Разумљивост излагања и јасноћа у објашњавању	4,44
7	Стимулисање студентског интересовања за истраживање	4,50
8	Контакт са студентима у току наставе	4,00

9	Спремност за сарадњу са студентима на пројектима			5,00
10	Прилагођеност предзнању студената			4,50
11	Како у целини оцењујете професора			5,00
12	Како у целини оцењујете предавања/вежбе из овог предмета			4,45
<b>СРЕДЊА ОЦЕНА</b>				4,63
13	Предавања / консултације похађам			
	Редовно (> 80%)	Повремено ( $\approx$ 50 %)	Ретко (< 30 %)	
	71%	26,8%	2,2%	

**Предмет : Интернационално грађевинарство**  
**Професор** код кога сам пратио/ла : предавање

**Зоран Цекић**

Име и презиме професора

1	Организованост предавања / консултација			4,3
2	Припремљеност за часове			4,1
3	Прилагођеност обима материје дужини предавања			4,00
4	Прилагођеност темпа излагања условима наставе и обима материје			4,4
5	Способност разјашњавања тежих појмова и појмова сложеније грађе			3,8
6	Разумљивост излагања и јасноћа у објашњавању			4,5
7	Стимулисање студентског интересовања за истраживање			4,1
8	Контакт са студентима у току наставе			4,2
9	Спремност за сарадњу са студентима на пројектима			4,2
10	Прилагођеност предзнању студената			4,00
11	Како у целини оцењујете професора			4,2
12	Како у целини оцењујете предавања/вежбе из овог предмета			4,1
<b>СРЕДЊА ОЦЕНА</b>				4,16
13	Предавања / консултације похађам			
	Редовно (> 80%)	Повремено ( $\approx$ 50 %)	Ретко (< 30 %)	
	69,3%	26,75%	3,95%	

**Предмет : Финансијски менаџмент у грађевинарству**

**Професор** код кога сам пратио/ла : предавање

**Југослав Аничкић**

Име и презиме професора

1	Организованост предавања / консултација			4.50
2	Припремљеност за часове			4,50
3	Прилагођеност обима материје дужини предавања			5,00
4	Прилагођеност темпа излагања условима наставе и обима материје			4,50
5	Способност разјашњавања тежих појмова и појмова сложеније грађе			4.63
6	Разумљивост излагања и јасноћа у објашњавању			4,44
7	Стимулисање студентског интересовања за истраживање			4,50
8	Контакт са студентима у току наставе			5,00
9	Спремност за сарадњу са студентима на пројектима			5,00
10	Прилагођеност предзнању студената			4.50
11	Како у целини оцењујете професора			4,00
12	Како у целини оцењујете предавања/вежбе из овог предмета			4,45
<b>СРЕДЊА ОЦЕНА</b>				4,62
13	Предавања / консултације похађам			
	Редовно (> 80%)	Повремено (≈ 50 %)	Ретко (< 30 %)	
	72,8%	23,5%	3,7%	

**Школска 2014/2015**

Назив предмета	Средња оцена
Методологија научно истраживачког рада	4,80
Одрживи развој	4,00
Енергетска ефикасност	4,33
Маркетинг менаџмент	4,50
Интернационално грађевинарство	4,67
Финансијски менаџмент у грађевинарству	4,33
Менаџмент грађевинских компанија	5,00
<b>Средња оцена</b>	<b>4,52</b>